

KAYMAKAM KAVŞAK VE TRAFİK YOĞUNLUĞU FAZLA OLAN BÖLGELERDE İNCELEME YAPTI

Çivril Kaymakamı Hasan Akbulut ilçenin Denizli Uşak karayolu ve Ayfonkarahisar Dinar karayolu üzerinde bulunan kavşakları ile araç trafiğinin yoğun olduğu bölgelerde inceleme yaptı.

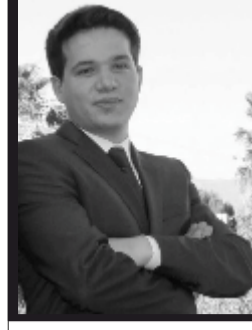


Denizli Uşak ve Afyonkarasira bağlantı noktasında bulunan ve Ege bölgesinin Akdeniz bölgesi ve İç Anadolu bölgesini bağlayan karayolu üzerinde bulunan Çivril de ilçe merkezinden geçen karayolu üzerindeki kavşaklarda inceleme yapıldı. Çivril Kaymakamı Hasan Akbulut

öncülüğünde yapılan incelemede Karayolları 2. Bölge Müdür Yardımcısı Ali Osman Bakı'de eşlik etti. yapılan incelemede kaza ve olumsuzlukların sık yaşandığı kavşaklar ile bağlantı yolları incelendi. Çalışma ile ilgili olarak Çivril

kaymakamlığından yapılan bilgilendirmede "Karayolları Bölge Müdürlüğü ekipleri ile birlikte, ilçemizin kronikleşmiş sorunlu kavşaklarında incelemelerde bulunarak yapılabilecek düzenlemeler hakkında istişare de bulduk. Bölge müdürlüğümüze ilgi ve alakalarından dolayı teşekkür ediyoruz" ifadelerine yer verildi.

Yapılan incelemede İlçe Emniyet Müdürü Asım Kayacı ve İlçe Jandarma Komutanı Jandarma Teğmen Ali Çolak ile emniyet ve jandarma Trafik ekipleri de hazır bulundu. // Ebru Atar



SERBEST KÜRSÜ
Hasan Murat BULUT

Deklanşör
Düşünüyorum ne yazmam gerektiğini,
İstiyorum cümlelerin akıp gitmesini,
Aslında dondurmak istiyorum tüm her şeyi,
Tıpkı elindeki oyuncuğının yaptığı gibi,

Gerçekten biliyor musun deklanşör görevini,
Çerçeveye doldurabiliyor musun tüm düşünceleri,
Gösterebilir mi yüreklerin içini,
Yoksa elinde ki sadece yalan Makinesi mi ?

Kimilerine göre hobi bana göre sanat bilimi,
Nesne ile öznenin estetik çekişmesi,
Soyun olan geçmişini sanata çevirdi,
İnsanlık hangi çerçevelerde gizlendi ?

Ben sıradan bir makina gibiyim,
İçim dışım birdir yüreğimde benim,
Herkes gibi yalan dünyada misafirim,
Rabb'im huzurunda güleceğim.

Sözüm kısa olmalıydı yalan dünya,
Gönüm her zaman Hak'tan yana,
Edepsizlik yaptysam hakkını helal et dünya,
Gönümde aklımda hep Hak'tan yana.

Neden bu kadar aktı gitti cümleler,
Neden fotoğrafta ki gibi donmadı ifadeler,
Dünya ki adaletsizlik bizlere yeter!
Mazlumların feryatları her şeyden beter !

TARIMDA YENİ ÜRETİM PLANLAMASI ÇİVRİLLİ ÜRETİCİLERE ANLATILYOR

Tarım ve Orman Bakanlığı tarafından uygulamaya alınan yeni destekleme modeli Çivril'de çiftçilere tanıtılıyor

Çivril'de tarım üreticilerine, 2025-2027 yıllarını kapsayan yeni destekleme modeli ve planlı üretim çalışmaları hakkında bilgilendirme toplantıları düzenleniyor.

Tarım ve Orman Bakanlığı tarafından hayata geçirilen Bitkisel ve Hayvansal Üretime yönelik yeni destekleme modeli ile Tarımsal Üretim Planlaması, İlçe Tarım ve Orman Müdürlüğü ekipleri tarafından düzenlenen üretici buluşmalarında Çivril çiftçilerine tanıtılıyor. Mahallelerde düzenlene toplantılarla çiftçilere yeni model hakkında bilgi verildiği bildirilirken konuyla ilgili olarak yapılan açıklamada "İlçe Müdürlüğü ekiplerimizce 2025-2027 üretim yıllarını kapsayan Tarımsal Üretim Planlaması, Su ve Üretim planlamasını merkeze alan Yeni Destekleme Modeli ve ÇKS Yönetmeliğinde yapılan, çiftçilerin kayıt işlemlerini kolaylaştıran değişiklikler hakkında köy ve beldelerde bilgilendirmeler yapılmaktadır" denildi.

Yapılan bilgilendirmede "29.08.2024 tarihli Resmî Gazete 'de yayımlanarak yürürlüğe giren ve Tarım ve Orman Bakanlığı tarafından uygulamaya başlayan, 2025-2027 yılları arasındaki yapılacak Bitkisel Üretime Yönelik Desteklemeler kapsamında, YENİ DESTEKLEME MODELİ ve 14.09.2023 tarihli Resmî Gazete 'de yayımlanarak yürürlüğe giren Tarımsal Üretim Planlaması kapsamında bilgilendirme toplantısı 18.09.2024 tarihinde yapıldı. Ayrıca işlenmeyen tarım arazilerinin tarıma kazandırılması ve kiralınması kapsamında bilgilendirme yapılarak yerinde arazi tespit çalışmaları yapıldı" ifadelerine yer verildi.

VERİM VE KALİTENİN ARTIRILMASI AMAÇLANIYOR

Cumhurbaşkanı Kararı ile tarımsal üretimin ve gıda arz güvencesinin sürdürülebilirliğinin sağlanması, üretim planlamasına katkı sağlanması, verim ve kalitenin artırılması, tarımsal üretimde çevreci yaklaşımların benimsenmesi ve uygulanan politikaların etkinliğinin artırılması amaçlanıyor.

Bu kapsamda, ülke ihtiyacının yurt içi üretimle karşılanabilmesi için verim ve kalitenin artırılması, kayıtların güncel tutulması ile üretim sürecinde yaşanan maliyet artışları ve fiyat istikrarsızlıkları gibi olumsuz koşullardan üreticilerin korunması hedefleniyor.

Bu amaç ve hedefler doğrultusunda geçmiş yıllarda uygulanan destekleme programları daha etkin bir yapıya kavuşturularak, ilk defa 2025-2027 yıllarını kapsayacak şekilde 3 yıllık yeni bir destekleme programı oluşturuldu.

Tarımsal destekler ilk defa üretim döneminden önce açıklandı. Destekler daha sade ve etkin hale getirildi. Üreticiler için gelecek yılların öngörülebilir olması için destek kararı, ilk defa 3 yıllık olarak hazırlandı, birim destek katsayı değeri ve destekleme tutarı her yıl yeniden belirlenecek.

Bitkisel üretimin desteklenmesi programıyla çiftçilere temel destek, planlı üretim desteği ve üretimi geliştirme destekleri verilecek.

TEMEL DESTEKLER

Üretim maliyetine göre ürünler kategorilere ayrıldı. Her kategori için destek katsayısı belirlendi. 2025 üretim yılı için destek katsayı değeri dekarda 244 lira oldu. Temel, planlı üretim ve üretimi geliştirme destekleme tutarı, destek katsayı değeriyle destek katsayısının çarpımı sonucu elde ediliyor.

Temel destekle tüm ürünler için mazot maliyetinin yüzde 50'si ve gübre maliyetinin yüzde 25'i karşılanacak.

İkinci kategoride yer alan arpa, buğday üreten çiftçiler dekara 317,2 lira, üçüncü kategoride yer alan ayçiçeği, fındık, soya, kuru fasulye, çay üreten çiftçiler dekara 366 lira, dördüncü kategoride yer alan pamuk ve çeltik üreten çiftçiler dekara 549 lira temel destek alacak.

PLANLI ÜRETİM DESTEĞİ

Tarımsal Üretim Planlaması Kurulu tarafından arpa, aspir, ayçiçeği (yağlık), buğday, kolza (kanola), fasulye (kuru), mercimek, mısır (dane), nohut, pamuk (kütülü), patates, soğan (kuru), soya ve yem bitkileri planlı üretim kapsamında yer alan ürünler listesine alındı.

Planlama kapsamındaki ürünleri havzasında üreten çiftçilere temel desteğe ilave destek ödemesi yapılacak. Planlı üretim kapsamında üretim yapan üreticilere temel desteğe ilave destek verilecek. Bu üreticilerin mazot maliyetinin yüzde 100'ü ve gübre maliyetinin yüzde 50'si karşılanacak.

Tarımsal Üretim Planlaması Kurulu tarafından süt havzası olarak belirlenen illerde (Amasya, Bingöl, Bitlis, Çorum, Elâzığ, Erzincan, Erzurum, Muş, Tokat ve Tunceli) yem bitkisi üreten çiftçilere destek katsayısının yüzde 50'si kadar ilave planlı üretim desteği verilecek.

Yer altı sularının yetersiz seviyede ve su kısıtı olduğunun bakanlıkça tespit edildiği havzalarda yer alan sulu tarım arazilerinde ilgili üretim yılında arpa, buğday, aspir, fiğ, mercimek, nohut, yem bezelyesi, ayçiçeği (yağlık) üreten çiftçilere ürünün bulunduğu kategoriye göre hesaplanan tutar üzerinden ilave yer altı su kısıtı desteği ödenecek.



Yer altı su kısıtının bulunduğu yerlerde planlı üretime uygun üretim yapan üreticilerin mazot ve gübre maliyetinin yüzde 100'ü karşılanacak.

ÜRETİMİ GELİŞTİRME DESTEĞİ

Verim ve kaliteyi artırmak için sertifikalı tohum kullanım, sertifikalı/standart fidan kullanım, organik tarım, iyi tarım uygulamaları, katı organik-organomineral gübre destekleri verilmeye devam edilecek.

Karar kapsamındaki diğer destekler de belli oldu. Biyolojik ve biyoteknik mücadele desteği kapsamında 2025 yılında örtü altı paket destek tutarı dekarda 2 bin 550 liradan yüzde 50 artırılarak 3 bin 825 liraya, açıkta paket destek tutarı dekara 870 liradan 1305 liraya çıkarıldı.

Lisanslı depolarda muhafaza edilen ürünler için kira desteği, Ticaret Bakanlığı tarafından belirlenen kira ücret tarifesinin yüzde 75'i olarak ödenecek.

Çiftlik Muhasebe Veri Ağı (ÇMVA) sistemine katılım primi desteği, bu sisteme dahil işletmeler için yüzde 50 artırılarak 1500 liraya yükseltildi.

Tarımsal yayım ve danışmanlık desteği yüzde 104 artırılarak 294 bin liraya çıkarıldı.

2025-2027 dönemi bitkisel üretim planlaması havza ürün deseni listesinin de yer aldığı Cumhurbaşkanlığı Kararı'nın bazı maddeleri 1 Ocak 2025'ten, bazıları da 1 Mayıs 2025'ten itibaren yürürlüğe girecek. // Nihat Kaplan